

# Το αδίκημα της σεξουαλικής παρενόχλησης και συγγενή ποινικά αδικήματα στον χώρο εργασίας.



Α/Λοχ.717 Α.Ευτυχίου  
Εκπαιδευτής Αστυνομικών Θεμάτων  
Αστυνομική Ακαδημία Κύπρου

# ΙΣΗ ΜΕΤΑΧΕΙΡΙΣΗ ΑΝΔΡΩΝ ΚΑΙ ΓΥΝΑΙΚΩΝ ΣΤΗΝ ΑΠΑΣΧΟΛΗΣΗ ΚΑΙ ΣΤΗΝ ΕΠΑΓΓΕΛΜΑΤΙΚΗ ΕΚΠΑΙΔΕΥΣΗ (Ν.205(Ι)/02)

- Ο παρών νόμος για την Σεξουαλική Παρενόχληση εφαρμόζεται μόνο στον χώρο εργασίας
- Εκτός του χώρου εργασίας δεν είναι σεξουαλική παρενόχληση αλλά είναι αδικήματα του ποινικού κώδικα (ΑΣΕΜΝΕΣ ΕΠΙΘΕΣΕΙΣ Κ.Λ.Π)

# ΕΡΜΗΝΕΙΑ ΟΡΩΝ

## Σεξουαλική παρενόχληση

- σημαίνει οποιαδήποτε ανεπιθύμητη από τον αποδέκτη της συμπεριφορά σεξουαλικής φύσεως,
- που εκφράζεται με λόγια ή έργα και έχει ως σκοπό ή αποτέλεσμα
- την προσβολή της αξιοπρέπειας ενός προσώπου,
- ιδίως όταν δημιουργεί ένα
- εκφοβιστικό, εχθρικό, εξευτελιστικό,
- ταπεινωτικό ή επιθετικό περιβάλλον,
- κατά την απασχόληση ή την επαγγελματική εκπαίδευση ή κατάρτιση ή
- κατά την πρόσβαση σε απασχόληση ή επαγγελματική εκπαίδευση ή κατάρτιση

# Στοιχεία αδικήματος

1. Ανεπιθύμητη από τον αποδέκτη της συμπεριφορά σεξουαλικής φύσεως
2. που εκφράζεται με λόγια ή έργα
3. αποτέλεσμα η προσβολή της αξιοπρέπειας ενός προσώπου
4. Δημιουργία άβολου ,εχθρικού περιβάλλοντος
5. Διαπράττεται στο χώρο Εργασίας-κατάρτισης
6. Μεταξύ εργαζομένων- καταρτιζόμενων



**ΣΗΜΑΝΤΙΚΗ  
ΑΝΑΚΟΙΝΩΣΗ**

# **ΤΟ ΑΔΙΚΗΜΑ ΧΡΕΙΑΖΕΤΑΙ ΕΝΙΣΧΥΤΙΚΗ ΜΑΡΤΥΡΙΑ**

# Άμεσο Παράπονο

- Δικαστήριο μπορεί να δεχτεί ως μαρτυρία από την Κατηγορούσα Αρχή, λεπτομέρειες οποιουδήποτε παραπόνου ή κατάθεσης, όταν γίνεται από:
  - ✓ Πρόσωπο εναντίον του οποίου διαπράχθηκε το αδίκημα
  
- Γίνονται αποδεκτά μόνο αν ληφθούν υπόψη τα περιστατικά της υπόθεσης όταν γίνονται:
  - ✓ Αμέσως μετά τη διάπραξη στο πρώτο πρόσωπο που μίλησε ο παραπονούμενος μετά από αυτό, ή
  - ✓ Αμέσως μετά τη διάπραξη στο πρόσωπο που το Δικαστήριο θεωρεί φυσικό να γίνει το παράπονο

# ΕΞΑΙΡΕΣΗ

Νοείται ότι ερωτοτροπίες,  
φλερτ ή σχέσεις που είναι  
**αμοιβαία αποδεκτές**, δεν  
συνιστούν σεξουαλική  
παρενόχληση

# ΑΔΙΚΗΜΑ ΣΕΞΟΥΑΛΙΚΗΣ ΠΑΡΕΝΟΧΛΗΣΗΣ ΚΑΙ ΣΥΓΓΕΝΗ ΑΔΙΚΗΜΑΤΑ ΚΑΙ ΠΟΙΝΕΣ

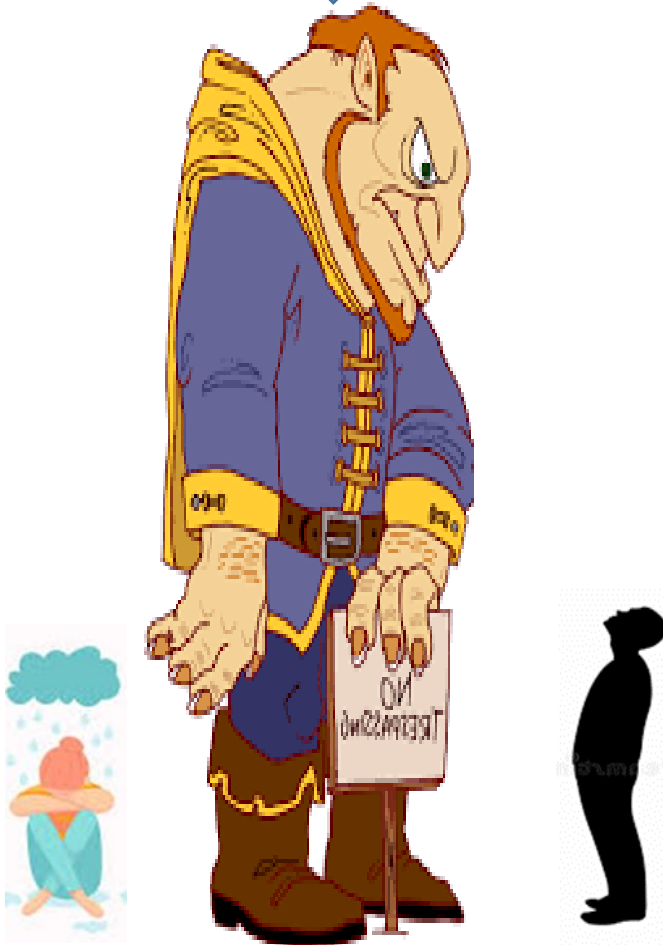
1. **ΠΑΡΕΝΟΧΛΗΣΗ ΚΑΙ ΣΕΞΟΥΑΛΙΚΗ ΠΑΡΕΝΟΧΛΗΣΗ**  
(Ν. 205 (Ι)/2002)
2. **ΣΕΞΙΣΜΟΣ (Ν.209(Ι)/2020)** (Άρθρο 3, 1χρ. ή/και €5.000)
3. **ΚΟΙΝΗ ΕΠΙΘΕΣΗ** (Κεφ.154 (Άρθρο 242)1 έτος ή /και €1.708.
4. **ΑΣΕΜΝΗ ΕΠΙΘΕΣΗ ΕΝΑΝΤΙΟΝ ΓΥΝΑΙΚΑΣ** (Κεφ.154 Άρθρο 151 – 5 έτη)
5. **ΑΣΕΜΝΗ ΕΠΙΘΕΣΗ ΕΝΑΝΤΙΟΝ ΑΝΤΡΑ** (Κεφ.154 Άρθρο 152 – 5 έτη)
6. **ΒΙΑΣΜΟΣ** (Άρθρο 144 – Φυλάκιση διά βίου)
7. **ΑΠΟΠΕΙΡΑ ΒΙΑΣΜΟΥ** (Άρθρο 146-10 έτη)





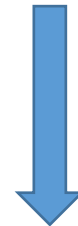
# Μέτρα εναντίον αδικήματος παρενόχλησης και σεξουαλικής παρενόχλησης

## ΠΟΙΝΙΚΑ ΚΑΙ ΕΝΔΙΚΑ ΜΕΤΡΑ



## ΠΡΟΛΗΠΤΙΚΑ/ΠΡΟΣΤΑΤΕΥΤΙΚΑ ΜΕΤΡΑ

ΕΡΓΟΔΟΤΗ /ΑΝΤΙΠΡΟΣΩΠΟΙ  
ΝΟΜΙΚΩΝ ΠΡΟΣΩΠΩΝ  
ΟΡΓΑΝΙΣΜΩΝ ΔΗΜΟΣΙΟΥ ΚΑΙ ΜΗ  
ΤΟΜΕΑ



ΕΠΙΤΡΟΠΕΣ  
ΠΕΙΘΑΡΧΙΚΑ  
ΟΡΓΑΝΑ



# Τρόποι προσφυγής του θύματος δυνάμει Ν.205(Ι)/02

- Διερεύνηση καταγγελιών από εργοδότη, τηρουμένης της ιεραρχίας στη δημόσια υπηρεσία.
- Καταγγελία σε Επιθεωρητές/Επιθεωρήτριες Τμήματος Εργασίας
- Καταγγελία στην Επιτροπή για την Ισότητα των Φύλων στην Απασχόληση και την Επαγγελματική Εκπαίδευση
- Καταγγελία στην Αρχή Ισότητας του Γραφείου Επιτρόπου Διοικήσεως
- Αίτηση στο Δικαστήριο Εργατικών Διαφορών
- Αγωγή στο Επαρχιακό Δικαστήριο για αποζημιώσεις

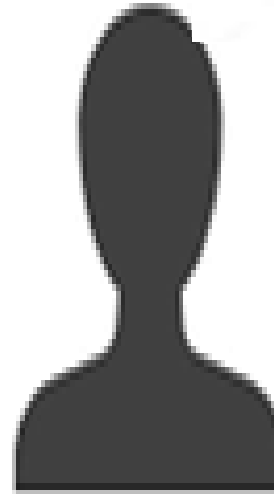
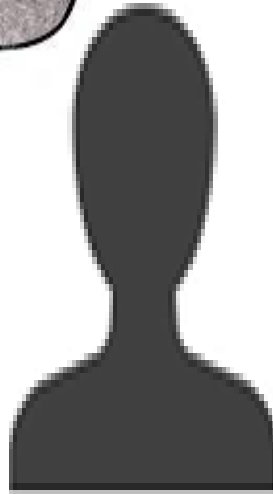
❖ **Ποινική διαδικασία** βάσει του Ποινικού Κώδικα

**WATCH THIS  
VIDEO!**



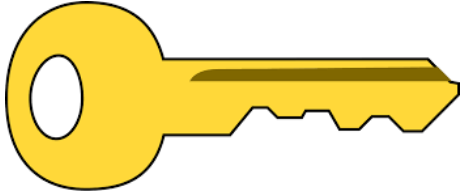
# ΓΚΡΙΖΑ ΖΩΝΗ

Ερώτημα :ΔΙΑΚΡΙΣΗ ΦΛΕΡΤ –ΣΕΞΟΥΑΛΙΚΗ ΠΑΡΕΝΟΧΛΗΣΗ  
Η ΠΑΡΕΝΟΧΛΗΣΗ;



TIME FOR  
ANSWERS



• Το  είναι η

**ΑΝΕΠΙΘΥΜΗΤΗ ΣΥΜΠΕΡΙΦΟΡΑ**

# Η ΣΥΜΠΕΡΙΦΟΡΑ



- ΕΚΔΗΛΩΝΕΤΑΙ ΑΠΟ ΤΟΝ ΘΥΤΗ
- ΓΡΑΠΤΩΣ
- ΠΡΟΦΟΡΙΚΑ
- ΜΕ ΣΧΟΛΙΑ
- ΥΠΑΙΝΙΓΜΟΙ
- ΠΑΡΑΣΤΑΣΕΙΣ
- ΑΓΓΙΓΜΑ



- ΕΚΛΑΜΒΑΝΕΤΑΙ ΑΠΟ ΤΟ ΘΥΜΑ
- ΑΡΝΗΤΙΚΑ ΟΤΙ
- ΔΕΝ ΜΕ ΣΕΒΕΤΑΙ
- ΜΕ ΠΡΟΣΒΑΛΕΙ
- ΜΕ ΤΑΠΕΙΝΩΝΕΙ
- ΜΕ ΕΚΒΙΑΖΕΙ
- ΔΗΜΙΟΥΡΓΕΙ ΑΒΟΛΑ ΣΥΝΑΙΣΘΗΜΑΤΑ
- ΦΟΒΟΣ
- ΑΓΑΝΑΚΤΗΣΗ

ΕΚΒΙΑΣΜΟΥΣ ΓΙΑ ΑΝΤΑΛΑΓΜΑΤΑ/ΟΦΕΛΗ

# ΝΑ ΕΧΕΤΕ ΥΠΟΨΗ ΟΤΙ

η καθυστέρηση υποβολής καταγγελίας δεν είναι  
ένδειξη αποδοχής της παρενοχλητικής  
συμπεριφοράς.

**WATCH THIS  
VIDEO!**







- *Κατά την διερεύνηση μιας καταγγελίας στην αστυνομία και με βάση τις μαρτυρίες*
- *η έρευνα επεκτείνεται σε όλα τα αδικήματα*
- *που πιθανόν να διαπράχθηκαν από τον ύποπτο/η, η/και άλλα πρόσωπα,*
- *πριν /κατά ή μετά την διάπραξη του αδικήματος που καταγγέλθηκε*

This is an  
example ☹️

Η Α κατάγγειλε ότι ενώ καθάριζε το δωμάτιο του ξενοδοχείου ο προϊστάμενος της (Β) άνοιξε την πόρτα του δωματίου , την άρπαξε, την έριξε στο κρεβάτι και προσπάθησε να την φιλήσει και ταυτόχρονα κατέβασε το παντελόνι του και το εσώρουχό του και αφού αφαίρεσε με την βία το εσώρουχό της προσπάθησε να έρθει σε σεξουαλική επαφή μαζί της .Αυτή αντέδρασε και άρχισε να καλεί για βοήθεια. Ο Β φοβήθηκε και έφυγε τρέχοντας .

### Αδικήματα προς διερεύνηση από επιτροπή

- Σεξουαλικής παρενόχλησης

### Αδικήματα προς διερεύνηση από αστυνομία

- Σεξουαλικής παρενόχλησης
- Απόπειρα βιασμού
- Άσεμνη επίθεση
- Επίθεση
- κ.α

# ΠΟΙΟΙ ΔΙΑΠΡΑΤΟΥΝ ΑΔΙΚΗΜΑ

βάση του N.205(I)/02

- Το πρόσωπο που διαπράττει τις απαγορευμένες πράξεις (Κατηγορούμενος)
- Οι εργοδότες και οι εκπρόσωποι νομικών προσώπων ή οργανισμών (οφείλουν να προστατεύουν τους εργαζόμενους)

Σημ: Σε διαφορετική περίπτωση είναι συνυπεύθυνοι με το πρόσωπο που διέπραξε

τις απαγορευμένες πράξεις

# ΔΙΚΑΣΤΗΡΙΟ ΕΡΓΑΤΙΚΩΝ ΔΙΑΦΟΡΩΝ Χ, Κ ν. ATLANTICA GOLDEN RESORTS LTD

Αρ. Αίτησης: 296/10

## ΓΕΓΟΝΟΤΑ

- Η παραπονούμενη κατάγγειλε στην διεύθυνση του ξενοδοχείου που εργαζόταν ότι υπέστη **Σεξουαλική παρενόχληση** (λόγια/υπονοούμενα) και **απόπειρα βιασμού** από συνάδελφό της εντός του χώρου του ξενοδοχείου όπου εργαζόταν
- Η Διεύθυνση του ξενοδοχείου αντέδρασε με την αποστολή επιστολής επίπληξης-προειδοποίησης προς τον καταγγελλόμενο.
- Ο καταγγελλόμενος αντέδρασε με **παρενόχληση** της παραπονούμενης δημιουργώντας της εχθρικό περιβάλλον.
- Η παραπονούμενη ξανακατάγγειλε τον καταγγελλόμενο αλλά η διεύθυνση αντέδρασε αποστέλλοντας επιστολή επίπληξης στην παραπονούμενη μετά από σχόλια της ότι η διεύθυνση δεν λάμβανε δραστικά μέτρα και εφάρμοσε δυσμενής μεταχείριση της Αιτήτριας και μονομερής βλαπτική μεταβολή των συνθηκών εργασίας της .
- Στο τέλος την απέλυσε

# ΑΠΟΦΑΣΗ ΔΙΚΑΣΤΗΡΙΟΥ

Το δικαστήριο αποφάσισε ότι οι πράξεις της δυσμενούς μεταχείρισης της Αιτήτριας και βλαπτικής μεταβολής των συνθηκών εργασίας της Αιτήτριας που διαπράχθηκαν από την διεύθυνση θεωρούνται ως πράξεις και της Εργοδότηριας Εταιρείας.

**Η Εργοδότηρια Εταιρεία είναι συνυπεύθυνη εξ ολοκλήρου με την Διεύθυνση** καθότι δεν έλαβε κάθε πρόσφορο και έγκαιρο μέτρο προς αποτροπή σεξουαλικών παρενοχλήσεων στον χώρο εργασίας της Αιτήτριας καθώς και πράξεων δυσμενούς μεταχείρισης λόγω απόκρουσης ή καταγγελίας σεξουαλικής παρενόχλησης **αφού κατά τον ουσιώδη χρόνο για την παρούσα υπόθεση δεν είχε ως εργοδότης υιοθετήσει πολιτική και/ή κώδικα πρακτικής κατά της σεξουαλικής παρενόχλησης στον χώρο εργασίας** της Αιτήτριας και δεν είχε εφαρμόσει οποιαδήποτε μέτρα που να προβλέπουν για την πρόληψη της σεξουαλικής παρενόχλησης και την αντιμετώπιση περιστατικών σεξουαλικής παρενόχλησης στον χώρο εργασίας αν και εφόσον αυτά παρουσιαστούν.

Περαιτέρω η Εργοδότηρια Εταιρεία είναι αυτή που φέρει την ευθύνη για την απόλυση της Αιτήτριας.

**ΑΠΟΦΑΣΗ ΕΠΑΡΧΙΑΚΟΥ ΔΙΚΑΣΤΗΡΙΟΥ ΛΕΥΚΩΣΙΑΣ**  
**Αστυνομικός Διευθυντής Λευκωσίας εναντίον Π .Α**  
➤ **Αρ. Υπόθεσης: 885/12**

## **ΓΕΓΟΝΟΤΑ**

- Η παραπονούμενη κατά τον δεδομένο χρόνο του αδικήματος ήταν 19 ετών και εργαζόταν ως γραμματέας του κατηγορούμενου
- Κλήθηκε από τον κατηγορούμενο να μεταβεί στο γραφείο του για να της δώσει το ταμείο του
- Πήγε στο γραφείο του, της πρότεινε να καθίσει και είχαν μια συζήτηση όπου ο κατηγορούμενος την ρωτούσε για διάφορα προσωπικά της θέματα.
- Την ρώτησε επίσης εάν είναι ευχαριστημένη από την εργοδότηση της και αν συνήθισε τον τρόπο εργασίας της μια που η πρόσληψη της ήταν σχετικά πρόσφατη.
- όταν η παραπονούμενη σηκώθηκε για να επιστρέψει στο γραφείο της, ο κατηγορούμενος την αγκάλιασε και με τα δύο του χέρια, την φίλησε στο λαιμό στη δεξιά μεριά, μετά προσπάθησε να την φιλήσει στο στόμα όπου η παραπονούμενη σοκαρισμένη αποτραβήχτηκε ξεκινώντας να πάει προς το γραφείο της.
- Όταν γύρισε προς την πόρτα για να φύγει, ο κατηγορούμενος την άγγιξε στα οπίσθια με το χέρι του.

# ΓΕΓΟΝΟΤΑ (ΣΥΝΕΧΕΙΑ)

- Η παραπονούμενη φοβερά αναστατωμένη πήγε πίσω στο γραφείο της, τηλεφώνησε στη φίλη της Σ.Ε και την κάλεσε να έρθει όπου και της ανέφερε τι είχε γίνει.
- Ακολούθως η παραπονούμενη πήγε στο γραφείο του κατηγορούμενου όπου και του γνωστοποίησε ότι θέλει να φύγει από την δουλειά.
- Ο κατηγορούμενος της απολογήθηκε πολλές φορές και μάλιστα της πρότεινε να της δώσει χρήματα ή ότι άλλο θέλει μέχρι να μπορέσει να βρει άλλη δουλειά.
- Η παραπονούμενη έφυγε όπου λίγο αργότερα σε νέα τυχαία συνάντηση που είχε μαζί του στην παρουσία της φίλης της, ο κατηγορούμενος της απολογήθηκε ξανά πολλές φορές και της ζήτησε να μην πει τίποτε σε κανένα για το όλο συμβάν.
- Η παραπονούμενη κατά την προφορική της μαρτυρία στο Δικαστήριο ανέφερε ότι αμέσως μετά το συμβάν ότι ήταν πολύ αναστατωμένη, πολύ σοκαρισμένη και σίγουρα έκλαιγε

## ΔΗΛΩΣΗ ΘΥΜΑΤΟΣ ΣΕΞΟΥΑΛΙΚΗΣ ΠΑΡΕΝΟΧΛΗΣΗΣ ΣΕ ΔΙΚΑΣΤΙΚΗ ΔΙΑΔΙΚΑΣΙΑ

**«Ήμουν 19 χρονών, ήταν η πρώτη μου δουλειά, δοκίμασα να ανοίξω τα φτερά μου και μου τα έκοψε. Με κατάστρεψε.»**

**Η παραπονούμενη εισέπραξε την άσεμνη επίθεση εναντίον της ως άκρως προσβλητική**



# ΑΔΙΚΗΜΑΤΑ

Ο κατηγορούμενος μετά από παραδοχή βρέθηκε ένοχος και στις δύο κατηγορίες που αναγράφονται στο κατηγορητήριο.

(1) Άσεμνη επίθεση εναντίον γυναίκας, κατά παράβαση των άρθρων 151 και 29 του Ποινικού Κώδικα, Κεφ. 154

(2) Σεξουαλική παρενόχληση, κατά παράβαση των άρθρων 2, 4, 12(1) και 30(1) του Περί Ίσης μεταχείρισης Ανδρών και Γυναικών στην Απασχόληση και στη Επαγγελματική Εκπαίδευση Νόμου 205(Ι)/2002,

# ΠΡΟΣΟΧΗ ΚΑΤΑ ΤΗΝ ΔΙΕΡΕΥΝΗΣΗ

- **ΕΧΕΜΥΘΕΙΑ**

- ΣΕΒΑΣΜΟΣ ΣΤΗΝ

- ΠΡΟΣΩΠΙΚΟΤΗΤΑ ΤΟΥ ΑΤΟΜΟΥ

- **Επαγγελματισμός**

- **Αποβολή στερεοτύπων**

- **Έμφαση στο αδίκημα και όχι στις συνθήκες**

# ΣΥΜΒΟΥΛΕΣ ΔΙΕΡΕΥΝΗΣΗΣ

Τα πιο κάτω σημεία και ενέργειες πρέπει να τυγχάνουν σοβαρής προσοχής

## Η ΔΙΕΡΕΥΝΗΣΗ ΝΑ ΓΙΝΕΤΑΙ ΑΝΤΙΚΕΙΜΕΝΙΚΑ ΚΑΙ ΌΧΙ ΥΠΟΚΕΙΜΕΝΙΚΑ

- Η διερεύνηση αρχίζει με την καταγγελία του Θύματος
- Το θύμα πρέπει να δώσει γραπτή αναφορά. (Προφορική αναφορά να καταγράφεται λεπτομερώς)
- Καταγγελία Γυναίκας να λαμβάνεται από Γυναίκα εκτός εάν.....
- Η Καταγγελία να γίνεται σε ιδιαίτερο χώρο μακριά από την παρουσία αναρμόδιων προσώπων
- Ακούστε με προσοχή το παράπονο. Η φρασεολογία που χρησιμοποιήθηκε να γραφεί γιατί μπορεί να δοθεί ως μαρτυρία.

# ΣΥΜΒΟΥΛΕΣ ΔΙΕΡΕΥΝΗΣΗΣ

- Σημειώστε το χρόνο της καταγγελίας ή του παραπόνου, το χρόνο που έγινε το αδίκημα, το μέρος που έγινε.
- Η διαγωγή, συμπεριφορά, τρόπο αντίδρασης και εμφάνισης του θύματος την ώρα που γίνεται η καταγγελία (ήρεμο, ανήσυχο, ταραγμένο).
- Αν έδωσε συγκατάθεση
- Αν καταγγείλε το έγκλημα που έγινε εναντίον το προηγουμένως σε οποιοδήποτε άλλο πρόσωπο

# 'Ερευνα για να εξακριβωθεί:

- Αν μπορούσαν να ακουστούν τυχόν κραυγές και φωνές για βοήθεια.
- αν το θύμα, κατάγγειλε το έγκλημα που έγινε εναντίον του σ' οποιοδήποτε άλλα πρόσωπο,
- Αναζήτηση μαρτυρίας και τεκμηρίων.
- Επίσκεψη της σκηνής του αδικήματος , μαζί με το θύμα για να γίνει εξέταση του μέρους.

# ΠΟΛΥ ΣΗΜΑΝΤΙΚΟ

ΠΡΕΠΕΙ ΝΑ ΤΗΡΕΙΤΑΙ  
ΠΡΑΚΤΙΚΟ(ΗΜΕΡΟΛΟΓΙΟ ΕΝΕΡΓΕΙΩΝ)  
ΟΛΕΣ ΟΙ ΕΝΕΡΓΕΙΕΣ ΣΑΣ ΝΑ  
ΚΑΤΑΓΡΑΦΟΝΤΑΙ  
(ΕΝΕΡΓΕΙΑ ,ΗΜΕΡΟΜΗΝΙΑ ,ΩΡΑ ,ΤΟΠΟΣ)  
ΠΟΥ ΕΓΙΝΑΝ  
ΟΙ ΕΝΕΡΓΕΙΕΣ ΣΑΣ ΕΤΣΙ ΔΙΚΑΙΟΛΟΓΟΥΝΤΑΙ  
ΚΑΙ ΑΠΟΤΕΛΟΥΝ ΜΑΡΤΥΡΙΑ ΣΕ  
ΕΝΔΕΧΟΜΕΝΗ ΠΟΙΝΙΚΗ ΥΠΟΘΕΣΗ

Ευχαριστώ!

